

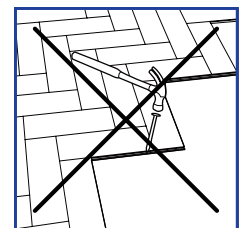
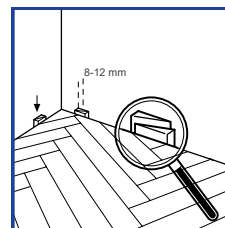
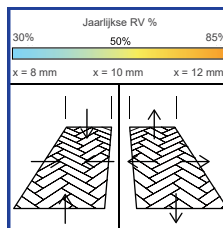
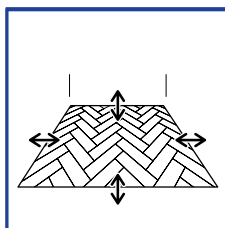
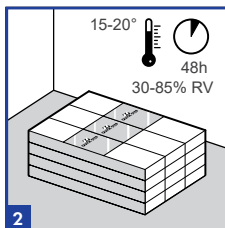
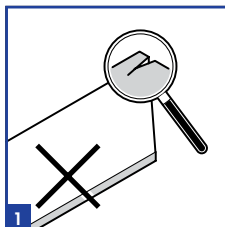
Quick-Step Disegno

De Quick-Step Wood-vloerbekleding wordt geleverd met instructies in de vorm van afbeeldingen. De tekst onder de afbeeldingen geeft uitleg over een zwevende of gelijmde plaatsing en is onderverdeeld in 4 delen: Voorbereiding, Plaatsing, Afwerking en Onderhoud. Wij raden u aan deze informatie zorgvuldig te lezen terwijl u elke afbeelding grondig bestudeert. Neem bij twijfel of vragen contact op met uw verdeler of de technische dienst van Quick-Step. Het wordt sterk aanbevolen de originele Quick-Step-accessoires te gebruiken om van de volledige productgarantie te genieten.

ALVORENS U AAN DE SLAG GAAT

Een houten vloer moet worden beschouwd als een interieurproduct en moet als dusdanig behandeld worden vóór, tijdens en na de plaatsing.

De plaatsing dient te gebeuren nadat eventuele verwerken en andere natte werken zijn uitgevoerd en opgedroogd. Als er na de plaatsing nog werken worden uitgevoerd, moet er een geschikte bedekking op de Quick-Step Wood-vloer gelegd worden. Kleef het bedekkingsmateriaal NIET rechtstreeks vast op het oppervlak aangezien de lijm het verniste of geolieerde oppervlak kan beschadigen.



1. VOORBEREIDING

1

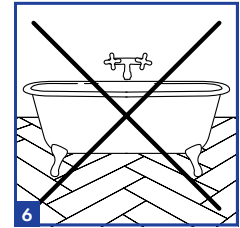
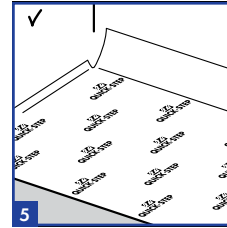
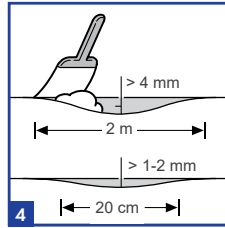
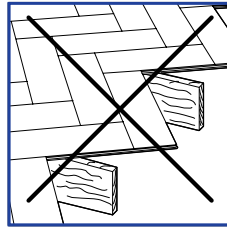
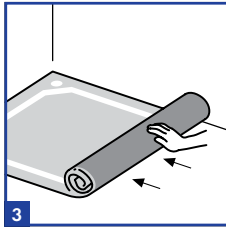
De Quick-Step Wood-vloeren zijn verkrijgbaar in verschillende formaten, patronen en kwaliteiten. Controleer voordat u begint met de plaatsing of u de houten vloer hebt ontvangen die u hebt besteld. Wij raden u aan altijd een van de labels van de dozen te bewaren bij uw ontvangstbewijs. Schrijf ook de productiecode op die u terugvindt op de achterkant van een plank. Plaats geen planken met beschadigde oppervlakken, hoeken of klikverbindingen. Controleer elke plank zorgvuldig vóór en tijdens de plaatsing, bij voorkeur in daglicht. Denk eraan dat hout geen homogeen materiaal is. Hout is een natuurlijk product. Geen enkele plank in een houten vloer is dan ook identiek aan een andere, net zoals ook geen enkele boom identiek is aan een andere. Het voorkomen, de hoeveelheid en de grootte van spint, noten en barsten is afhankelijk van de geselecteerde classificatie en het gekozen gamma. Dit zijn natuurlijke kenmerken van hout en kunnen niet beschouwd worden als een productfout. Daarom moet u altijd vóór de plaatsing controleren of u de juiste vloer en alle nodige informatie hebt. Als een houten vloerplank geplaatst is, wordt deze als aanvaard beschouwd en kunnen eventuele defecten of kleurvariaties in deze plank geen aanleiding meer geven tot het indienen van een klacht. Wij raden u aan om de planken uit verschillende verpakkingen tijdens de plaatsing te mengen.

2

Na ontvangst van de verpakkingen laat u deze acclimatiseren. Hiertoe bewaart u ze vóór de plaatsing ongeopend en in een vlakke positie verwijderd van de muur en vloer. Bewaar de ongeopende verpakkingen gedurende minimaal 48 uur vóór de plaatsing in een ruimte op normale kamertemperatuur (tussen 15-20 °C) met een relatieve vochtigheid (RV) van 30-85%. Een Quick-Step Wood-vloer bestaat uit natuurlijk hout en zal van nature uitzetten en krimpen als de relatieve vochtigheid verandert. Het dimensionale verschil van een geplaatste vloer zal iets meer in de breedte zijn dan in de lengte. Bij 20 °C en een relatieve vochtigheid (RV) van 40-60% is de dimensionale verandering zeer beperkt. De Quick-Step Wood-vloeren worden geproduceerd en geleverd met een vochtgehalte om een RV van 30-85% aan te kunnen.

Zwevend

In bepaalde klimaten, bijvoorbeeld in de winter in Scandinavië, kan de RV onder 30% dalen en in de zomer kan deze oplopen tot meer dan 85%. Hierdoor ontstaat beweging in uw houten vloer. Gebruik altijd de correcte uitzettingsvoeg bij muren, dorpels, trappen, leidingen enz. om genoeg speling te hebben voor deze natuurlijke beweging en om open verbindingen, gekraak enz. te vermijden. Gebruik de afstandsblokjes uit de plaatsingsset om voor de juiste speling te zorgen. Als u de vloer in een omgeving met gemiddeld een hoge relatieve vochtigheid plaatst, moet de uitzettingsvoeg worden vergroot. (hoge RV = vloer zet uit). De uitzettingsvoeg moet open blijven en mag niet worden opgevuld met een dichtingsmiddel, siliconen of een andere kleefstof. Een zwevende plaatsing moet zwevend blijven. Zet de vloer dus nooit vast met nagels, lijm, schroeven of zware ingebouwde voorwerpen zoals keukens, of op een andere wijze.



3

De Quick-Step Wood-vloer moet geplaatst worden op een massieve, zelfdragende houten ondervloer of een ondervloer op basis van cement. Indien er andere soorten vloerbekledingen aanwezig zijn, moeten deze eerst worden verwijderd. Er mogen geen sporen van schimmels en/of insectennesten zijn. Zorg ervoor dat de ondervloer egaal is en maak/schroef alle losse delen vast. Indien er een textiel of andere dampdoorlatende vloerbekleding aanwezig is, dan moet zowel de vloerbekleding als de basis worden verwijderd. Bestaande vloeren vervaardigd uit een dampwerende bedekking moeten niet worden verwijderd (PVC, linoleum enz.) indien ze voldoen aan alle andere vereisten. De kruipruimte onder de houten vloer moet geventileerd worden. Verwijder alle obstakels en zorg voor voldoende ventilatie (min. 4 cm² ventilatieopeningen per m² vloer). Hou er rekening mee dat houten en/of organisch materiaal lokaal kan/zal uitdrogen en uw houten vloerbekleding beschadigen indien een verwarmingsbron, zoals een warmte-ventilator, houten kachel enz., hoge temperaturen veroorzaakt. Het vochtgehalte van het hout mag niet meer dan 10% bedragen. Een plaatsing rechtstreeks op de vloerbalken is niet toegelaten.

Zwevend

Bij een zwevende plaatsing moet er steeds een ondervloer gebruikt worden. Indien u een houten ondervloer gebruikt, moet u de nieuwe Wood-vloerbekleding van Quick-Step loodrecht op de bestaande houten planken of platen plaatsen. Zorg ervoor dat de ondergrond droog, egaal, stabiel, schoon en vrij is van vet en chemische stoffen. Schraap zo nodig oude lijmresten af en verwijder ze. Verwijder voor de plaatsing zorgvuldig alle afvalresten (ook spijkers), veeg en stofzuig de ondervloer. Herstel grote oppervlaktebeschadigingen en brede barsten. We raden u aan om oude plinten te verwijderen en nieuwe te plaatsen na de plaatsing van de vloer.

Gelijmd

Eventueel reeds aanwezige vloerbekleding moet volledig verwijderd worden voordat u uw Quick-Step Wood-vloer vastlijmt. De ondergrond moet stevig, hard, droog, homogeen zijn en voldoen aan de normen.

4

De hele ondervloer moet zorgvuldig worden gecontroleerd op oneffenheden. Gebruik een liniaal van 2 m en controleer of er geen oneffenheden dieper dan 4 mm zijn voor zwevende plaatsing en 3 mm voor gelijmde plaatsing. Controleer ook of er geen kleine uitsteeksels van meer dan 1 à 2 mm zijn binnen een straal van 200 mm. Deze moeten weggeschraapt worden. Gebruik, indien nodig, een egalisatiemiddel om de ondervloer zo vlak mogelijk te maken.

5

Zwevend

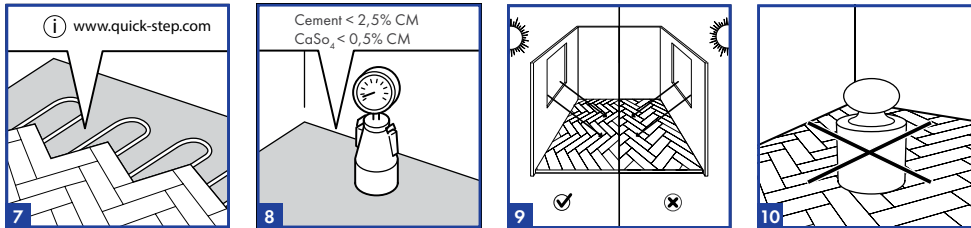
Zwevend - In geval van een ZWEVENDE plaatsing raden wij u ten eerste aan een Quick-Step-ondervloer te leggen om een optimale geluidsisolatie te bereiken, het beste loopcomfort te realiseren, gekraak te vermijden en kleine oneffenheden egaal te maken. Bij een zwevende plaatsing op chape, een cementen ondervloer of een vloer met vloerverwarming moet er een dampwerende laag worden gelegd. Alle Quick-Step-ondervloeren hebben een geïntegreerde dampwerende laag. Als u een andere ondervloer gebruikt die geen dampwerende laag heeft, moet er een PE-folie van 0,2 mm worden geplaatst als minimale vochtwering. Zorg ervoor dat de PE-folie de naden minstens 200 mm overlapt. Bij een zwevende plaatsing met een ondervloer die geen Quick-Step-ondervloer is, moet er voldaan worden aan dezelfde technische kenmerken. In geval van problemen veroorzaakt door een niet-compatibele ondervloer is de garantie niet geldig.

Gelijmd

Bij een GELIJMDE plaatsing kan geen ondervloer worden gebruikt. Wanneer u de gelijmde Wood op de grond plaatst, raden we u aan altijd eerst een vloeibaar dampwerend membraan te leggen. Dit vloeibaar dampwerend membraan is een 2- of 3-componenten epoxycoating die vochtwerend werkt. De Quick-Step Wood-vloer kan vervolgens rechtstreeks op dit vloeibaar dampwerend membraan worden gelijmd met behulp van een flexibele kleefstof zoals MS of PU.

6

De Quick-Step Wood-vloer mag niet in een typische natte ruimte, in een ruimte met een afvoer in de vloer of in een zeer droge ruimte, zoals een sauna, worden geplaatst.



7

Bij ondervloerverwarming- of koeling zijn er verdere instructies van toepassing. Om gezondheids- en veiligheidsredenen en om problemen met de Quick-Step Wood-vloer te voorkomen, moet u een aantal belangrijke basisregels volgen:

Vloerverwarming

- Ten eerste is het erg belangrijk ervoor te zorgen dat de temperatuur van het vloeroppervlak maximaal 27 °C is.
- Bij een zwevende plaatsing moet u een geschikte ondervloer kiezen. De totale thermische weerstand (R) van uw Quick-Step Wood-vloer mag, in combinatie met de ondervloer, niet hoger zijn dan 0,15 m²K/W.
- Verander de temperatuur altijd geleidelijk bij het begin en het einde van een verwarmingsperiode.
- Probeer tot slot warmteaccumulatie door tapijten of vloerkleden of doordat er onvoldoende ruimte is tussen de meubels en de vloer te vermijden.
- Vloerverwarmingssystemen op basis van water en elektrische vloerverwarmingssystemen zijn toegelaten

Vloerkoeling

- Voor vloerkoeling is een warmteweerstand van < 0,15 m²K/W voorgeschreven. De warmteweerstand van de Quick-Step Wood-vloer van 13,5 mm bedraagt ongeveer 0,140 m²K/W.
- Zorg voor een degelijk veiligheidssysteem met automatische sensoren die detecteren wanneer het dauwpunt (= start van condensatie) onder of in de houten vloer wordt bereikt en schakel de koeling vervolgens uit.

Ga naar www.quick-step.com voor meer gedetailleerde informatie over vloerverwarming en -koeling.

8

Minerale ondergronden, zoals beton, moeten voldoende zijn gedroogd voordat u aan de plaatsing begint. Voor plaatsing op een cementen ondervloer moet CM < 2,5 (75% RV) zijn. Voor plaatsing op een anhydriet-ondervloer moet CM < 0,5 (50% RV) zijn. Als het vochtgehalte hoger is of hoger kan worden, moet u andere soorten dampwering gebruiken. Indien vloerverwarming wordt gebruikt, moet voor een cementen ondervloer CM < 1,5 (60% RV) zijn en moet voor een anhydriet-ondervloer CM < 0,3 (40% RV) zijn. (zie Instructies vloerverwarming) Meet, registreer en bewaar de resultaten van het vochtgehalte altijd. Een nieuwe cementchapevloer moet minstens 1 week drogen per 1 cm dikte tot 4 cm. Vloeren met een dikte van meer dan 4 cm moeten dubbel zo lang drogen. Een betonnen ondervloer van 6 cm dik moet bijvoorbeeld minstens 8 weken lang drogen.

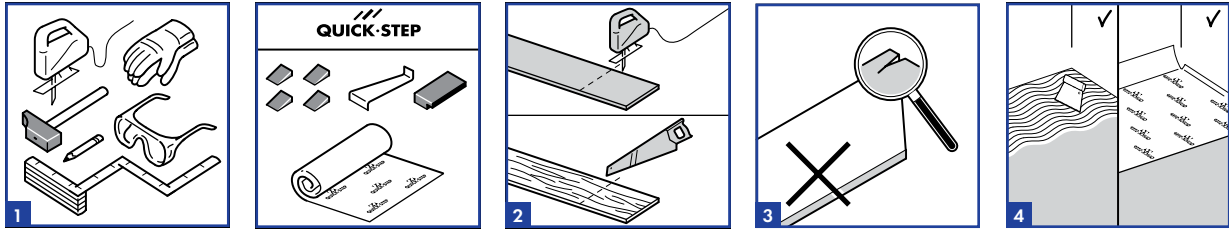
9

Plan de plaatsingsrichting van de planken zorgvuldig vooraleer u aan de slag gaat. Bij de plaatsing van een Herringbone-patroon is het aanbevolen de V-rij in de richting van de langste wand te plaatsen. Indien alle wanden bijna even lang zijn, raden we u aan het patroon in lijn met de hoofdingang of parallel met het binnenvallende licht (= loodrecht op ramen) te plaatsen. Hou er rekening mee dat de natuurlijke kleuren worden aangetast door het zonlicht (verkleuring door UV-licht is onvermijdelijk). Dit kan leiden tot vervaging en verandering van kleuren en dat is geen productfout.

10

Bij een ZWEVENDE installatie mogen kookeilanden voor keukens en andere zware voorwerpen NIET bovenop uw vloer worden geplaatst. De zwevende Wood-vloer moet rond zware voorwerpen kunnen bewegen om openvoegen en scheidingen tussen planken te vermijden. Hiervoor kunt u het volgende doen:

1. Installeer eerst de zware voorwerpen en plaats vervolgens uw Quick-Step Wood-vloer rond het zware voorwerp. Plaats geen zware voorwerpen op de houten vloer.
2. Voordat u de zware voorwerpen installeert, plaatst u eerst uw Quick-Step Wood-vloer. Vervolgens markeert u op uw Quick-Step Wood-vloer waar de zware voorwerpen zullen worden geïnstalleerd. Tot slot zaagt u de stukken waar de poten van uw meubels zullen komen weg of zaagt u een volledige uitzettingsvoeg rond uw zware meubels.



2. PLAATSING

1

Quick-Step Wood-vloeren zijn eenvoudig te plaatsen zonder duur gereedschap. Naast algemeen gereedschap voor doe-het-zelvers (vouwmeter, potlood, hamer, handzaag of decoupeerzaag, winkelhaak en eventueel een boormachine en werkhandschoenen) hebt u alleen de Quick-Step-plaatsingsset nodig met daarin een stootblok, een trekijzer en afstandsblokjes. Controleer voordat u met de plaatsing begint of u al het gereedschap bij de hand hebt. Voor een gelijkde plaatsing hebt u daarnaast ook nog een lijmkam (type B11 wordt aanbevolen) en een geschikte kleefstof voor houten vloeren nodig.

2

Zorg dat u geen splinters of spaanders veroorzaakt als u de houten plank zaagt. Hou als u een handzaag gebruikt het oppervlak met de decoratieve laag naar boven gericht. Als u een decoupeerzaag gebruikt, moet de decoratieve laag naar beneden zijn gericht (behalve bij een decoupeerzaag met neerwaartse bladen).

3

Alle houten planken van Quick-Step worden systematisch gecontroleerd op oneffenheden voordat ze worden verpakt. Desondanks is het mogelijk dat verpakkingen of planken tijdens het transport of bij het openen van de verpakking beschadigd raken. Plaats geen planken met beschadigde oppervlakken, kanten of klikverbindingen. Controleer elke plank zorgvuldig vóór de plaatsing. Denk eraan dat hout geen homogeen materiaal is. Er zullen verschillen zijn van plank tot plank zoals er ook verschillen zijn van boom tot boom. Dit zorgt net voor het warme en natuurlijke gevoel van een houten vloer. Ook knopen en barsten kunnen voorkomen naargelang de classificatie en het gekozen gamma. Dit is natuurlijk en kan niet worden beschouwd als een productfout. Zorg er daarom altijd voor dat u de juiste indruk hebt van de vloer en dat u goed geïnformeerd bent door de verdeler voordat u aan de plaatsing begint. Een geplaatste plank wordt als aanvaard beschouwd en hiervoor kan geen klacht worden ingediend. We raden aan om planken uit verschillende verpakkingen door elkaar te leggen tijdens de plaatsing.

4

Quick-Step Wood-planken kunnen zwevend of gelijmd worden geplaatst. We beschrijven de twee plaatsingsopties.

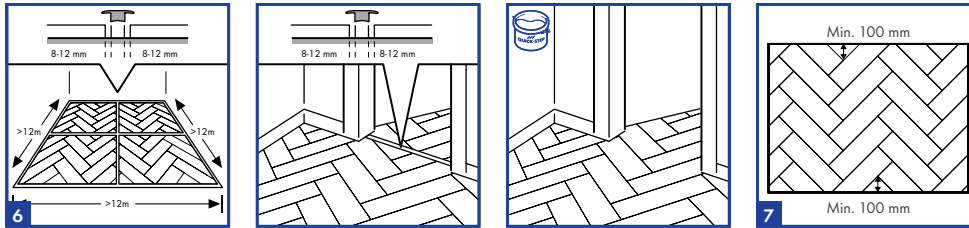
5

Zwevend

Als u ervoor kiest om een zwevende vloer te plaatsen, moet u het eerste deel van de ondervloer parallel plaatsen met de lengte van de te plaatsen planken. Plaats geleidelijk aan de volgende delen van de ondervloer naarmate u de houten planken plaatst. Het is essentieel dat u een egaliserende ondervloer gebruikt om eventuele oneffenheden in de ondervloer egaal te maken. In de meeste gevallen moet een dampdichte folie gebruikt worden om de vloer te beschermen tegen opstijgend vocht of condensatie.

Gelijmd

Er kan enkel rechtstreeks gelijmd worden op een ondervloer die hiervoor geschikt is (vlakheid, hechting, barsten enz.), in overeenstemming met de algemeen erkende regels en voorschriften. De ondergrond moet voldoende droog, hard en homogeen zijn. Zorg ervoor dat u geschikte lijm gebruikt. Volg de instructies met betrekking tot de droogtijd, de hoeveelheid lijm, het aanbrengen ervan enz. Die instructies moeten voorzien worden door de fabrikant van de lijm. Als u uw vloer verlijmt, probeer dan om tijdens de plaatsing zo weinig mogelijk over het gelijmd deel te lopen.



6

Zwevend

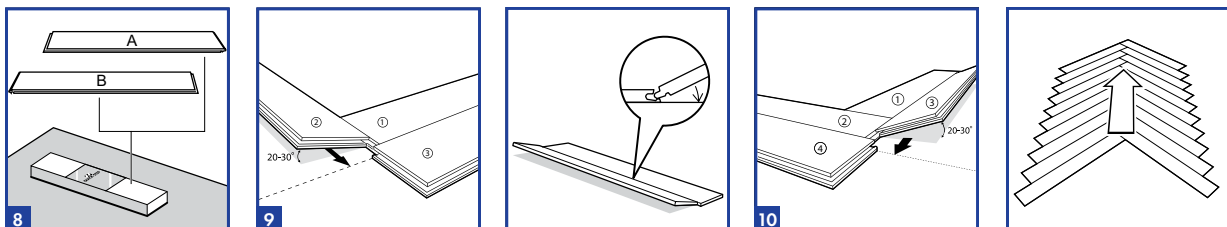
In ruimtes die groter zijn dan 12 m x 12 m moet er een tussenliggende uitzettingsvoeg worden geplaatst. Uitzetting en inkrimping zijn lineair, dus hoe groter het oppervlak, des te groter de uitzettingsvoeg moet zijn. Een uitzettingsvoeg moet gebruikt worden bij typische deurposten en hoeken. Uitzetting en inkrimping zijn lineair, dus hoe groter het oppervlak, des te groter de uitzettingsvoeg moet zijn.

Gelijmd

Bij een gelijmde plaatsing zijn er geen beperkingen qua lengte en breedte. Er moet nog steeds een uitzettingsvoeg van 8 mm tussen de vloer en de muren van de ruimte zijn, maar een T-profiel aan de deurpost is niet meer nodig. Uitzettingsvoegen in de constructie van het gebouw en vloerverwarmingsvoegen in de chape moeten met behulp van een flexibele voeg of een profiel worden overgezet op de vloer.

7

Meet de lengte en breedte van de ruimte nauwkeurig voordat u aan de slag gaat, zodat u een precies plan kunt maken om de planken van de vloer gelijkmatig over de ruimte te verdelen. Op die manier voorkomt u dat de laatste rij planken te smal wordt. We raden u aan ervoor te zorgen dat de kleinste stukken altijd breder zijn dan 100 mm. Hiervoor kunt u de middellijn van de vloer verschuiven.



8

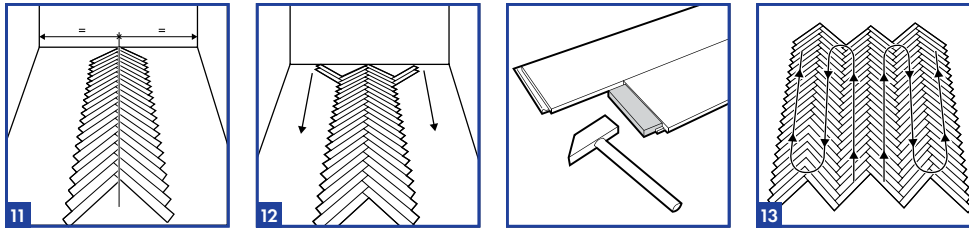
Het vloerassortiment van Quick-Step Disegno bestaat uit planken die naar links of naar rechts georiënteerd zijn. Dat betekent dat 1 verpakking met planken van Quick-Step Disegno linkszijdige en rechtszijdige planken moet bevatten. Controleer dat voor u met de plaatsing begint. Naast de productiecode zijn alle planken ook voorzien van een markering op de achterkant. Linkszijdige planken zijn gemarkeerd met een "A" en rechtszijdige planken zijn gemarkeerd met een "B". Scheid, voordat u begint, de linkszijdige planken van de rechtszijdige en "schud" de planken van één bepaalde zijde door elkaar voor een gelijke verdeling van kleur en karakter.

9

U begint de plaatsing met het maken van de middelste rij. Hiervoor legt u de eerste 3 planken. Deze zijn gelabeld als "1", "2" en "3". Plank "3" wordt gebruikt als hulpmiddel om planken "1" en "2" uit te lijnen. Maak planken "1" en "3" vast aan elkaar (steek de tand van plank 2 in een hoek van 20° tot 30° in de groef van plank 1) met de korte rand van plank "3" ongeveer 0,5 cm voorbij de korte rand van plank "1". Steek nu de tand aan de lange kant van plank "2" in de groef aan de korte kant van plank "1". schuif plank "2" verder tot die tegen plank "3" komt. Leg plank "2" nu plat.

10

Plaats nu plank "4", deze neemt de rol over van plank "3". Til plank "3" op in een hoek van 20° tot 30° en schuif deze naar boven tot ze tegen plank "4" komt. Volg deze methode totdat u de eerste, middelste V-rij van uw vloer hebt afgewerkt. Werk altijd in de richting van de pijlen.



11

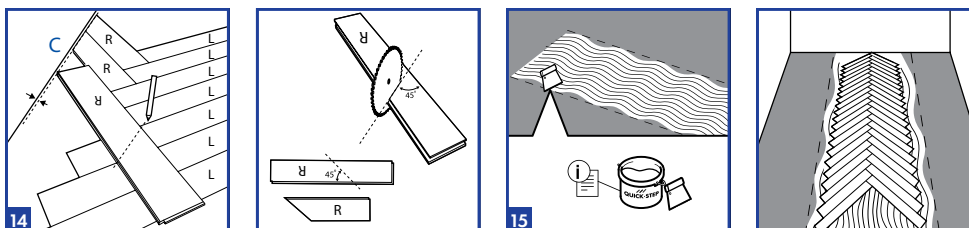
Na de plaatsing van de eerste V-rij is het zeer belangrijk dat deze rij perfect in het midden van de ruimte ligt. Neem even de tijd om dit te controleren. Het kan handig zijn om de boven- en onderaan de V-rij een markering aan te brengen zodat u zeker bent dat de V-rij nog steeds op de juiste plaats ligt. Tip: breng de markering onderaan de wand aan. Hierdoor zal deze zichtbaar blijven tijdens de plaatsing. Markeringen op de vloer verdwijnen onder de geplaatste planken.

12

Nu kunt u verdergaan met het plaatsen van de andere rijen met volledige planken. We raden u aan eerst een nieuwe rij links van de eerste V-rij te leggen en vervolgens de eerste rij rechts van de eerste V-rij te plaatsen. Om de volgende rij te plaatsen, maakt u altijd de lange kant van het nieuwe paneel vast in de lange kant van het vorige paneel. Terwijl u het nieuwe paneel in een hoek van 20° tot 30° houdt, schuift u dit paneel verder totdat het korte uiteinde ervan de geplaatste V-rij bereikt. Vervolgens legt u het paneel neer en tikt u op het korte uiteinde van het paneel totdat het vast komt te zitten in de geplaatste V-rij. Tik altijd met een rubberen hamer en een geschikte stootblok.

13

Leg alle rijen met volledige planken en volg daarbij de richting van de pijlen. Tik ook steeds in de richting waarin u op de panelen zit. Op dit manier voorkomt u dat er spanning wordt opgebouwd in de vloer.



14

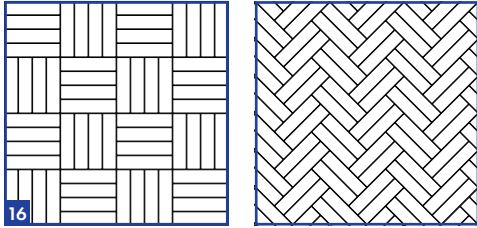
Nadat u alle rijen met volledige planken geplaatst hebt, moet u, als laatste stap in de plaatsing van de Herringbone-vloer van Quick-Step, de afgezaagde planken langs de wanden van uw ruimte plaatsen. Om de zaaglijn te tekenen, plaatst u het paneel 180° gedraaid, op de vloer. De hoek "C" moet op de lijn van de uitzettingsvoeg liggen. Er is een uitzettingsvoeg nodig om ervoor te zorgen dat de vloer op een natuurlijke manier kan uitzetten en krimpen na de plaatsing (afhankelijk van de relatieve vochtigheid in de ruimte waar de vloer geplaatst werd). 1). Om de juiste uitzettingsvoeg te bepalen, verwijzen we graag naar het onderdeel 'Voorbereiding' van deze instructies. Op het einde van de plaatsing wordt de uitzettingsvoeg afgedicht door onze plinten of profielen. Teken de lijn in een hoek van 45° ten opzichte van de lengte van de plank en begin bij de hoek die overlapt met de reeds geplaatste plank. Plaats de plank nadat u deze aan de hand van de hierboven beschreven plaatsingsmethode hebt afgezaagd.

15

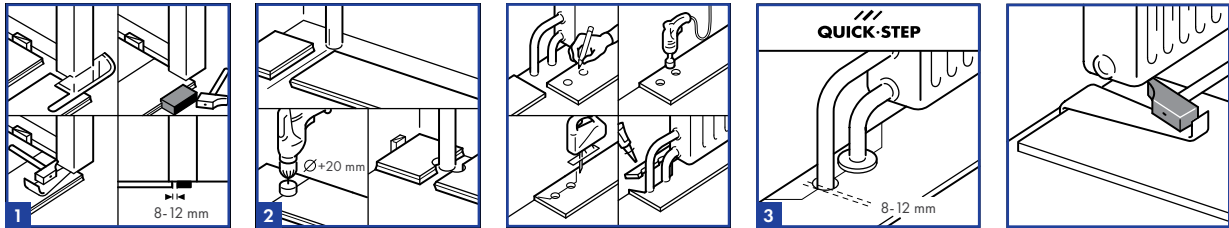
Gelijmd

We raden u aan om, voordat u de lijm op de ondervloer aanbrengt, ten minste 2 rijen te plaatsen zonder lijm en zonder de voegen aan de korte kant te verbinden. Op die manier kunt u de houten vloerbekleding perfect uitlijnen en eventueel zagen. Om het plaatsingsgebied schoon te houden, raden we aan om de lijm telkens voor 2 rijen aan te brengen. Breng de lijm aan voor deze rijen en plaats vervolgens de houten planken. Nadat u de eerste 2 rijen hebt geplaatst, kunt u daarop zitten om de lijm voor de volgende twee rijen aan te brengen. Gebruik deze werkmethode voor de rest van de plaatsing.

Tip voor pro's: als u tijdens de plaatsing moeilijke hoeken tegenkomt, is het aanbevolen deze eerst zonder lijm te leggen om ervoor te zorgen dat ze perfect passen. Als u zeker bent dat het stuk zal passen, kunt u het lijmen.

**16**

Naast het Single Herringbone-patroon zijn er ook nog andere mogelijkheden om patroonvloeren te creëren met de Quick-Step Disegno. Het Double Herringbone-patroon en het Mosaic-patroon zijn mogelijke patronen. Voor de Double Herringbone kunt u dezelfde plaatsingsinstructies volgen als die voor het Single Herringbone-patroon. Het enige verschil is dat u 2 planken naast elkaar moet leggen. Bij het Mosaic-patroon is de lengte van 1 plank gelijk aan 4 keer de breedte van 1 plank. Op die manier kunt u Mosaic-patronen creëren met 4 vastgemaakte planken. Maak eerst de 4 planken in de lengte vast aan elkaar zodat u een eerste vierkant krijgt. Om zeker te zijn dat deze planken uitgelijnd zijn, kunt u de in stap 9 beschreven methode gebruiken. Maak vervolgens 4 extra planken loodrecht vast aan het eerste vierkant en tik erop. Om het volledige Mosaic-patroon te maken, wordt aangeraden vierkant per vierkant te werken.



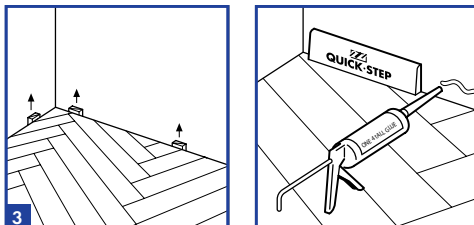
3. AFWERKING

1

Wanneer u ook een mooie afwerking wilt op plekken waar de houten vloer en een drempel samenkomen, raden wij aan om een stukje uit de deurlijst te zagen. Om ervoor te zorgen dat u juist zaagt, moet u een plank omkeren en deze op de vloer tegen de deurlijst leggen. Leg de handzaag vervolgens plat tegen de plank en snijd zoals aangegeven gewoon door de lijst/het profiel. Verwijder de uitgezaagde stukken en zuig het eventuele stof op met een stofzuiger. Vervolgens kunt u de vloerplank eenvoudig onder de deurlijst/het profiel schuiven om de vloer perfect af te werken.

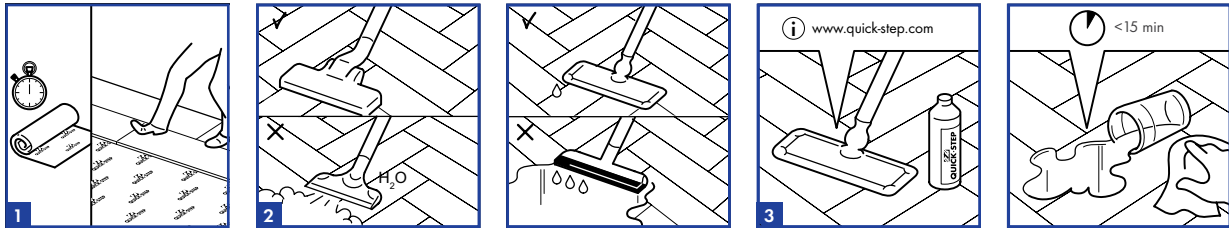
2

Wanneer u de houten vloer van Quick-Step rondom leidingen plaatst, zorg dan dat u de afmetingen zorgvuldig opmeet en teken het exacte midden van elke buis af op de planken. Boor op elk van de afgetekende punten een gat dat even groot is als de diameter van de buis + 16 mm in een droog klimaat en 24 mm in een nat klimaat. Wanneer de buis zich aan de lange kant van de plank bevindt, zaagt u de plank onder een hoek van 45 graden vanaf elk gat tot aan de rand van de plank en zaagt u de plank zoals aangegeven vervolgens tot aan de gaten. Wanneer de buis zich aan het einde van de plank bevindt, zaagt u de plank recht af. Plaats de plank. Breng vervolgens gewone houtlijm aan langs de afgezaagde randen van het afgezaagde stuk en lijm dat stuk weer terug op de juiste plek op de plank. Zorg ervoor dat er geen lijm tussen het afgezaagde stuk en de ondervloer terecht komt. Gebruik afstandsblokjes om voor een stevige lijmverbinding te zorgen en verwijder alle lijm op het vloeroppervlak onmiddellijk met een vochtige doek. Door de ruimte die u tussen de buizen hebt gemaakt, kan de vloer door de seizoenen heen uitzetten of krimpen. Bij een zwevende plaatsing mogen de gaten niet worden opgevuld met een dichtingsmiddel, siliconen of een andere kleefstof. Gebruik Quick-Step-radiatordopjes om ruimten tussen radiatorbuizen te verbergen.



3

Controleer het uiteindelijke oppervlak van de geplaatste vloer, verwijder alle afstandsblokjes en plaats de Quick-Step-plinten volgens de instructies die met de plinten worden meegeleverd.



4. ONDERHOUD

1

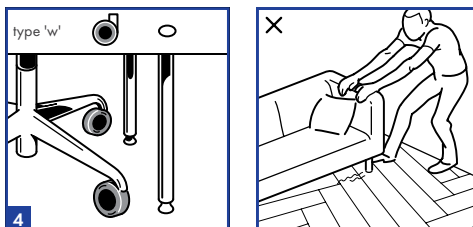
Wanneer u een zwevende vloer plaatst, kunt u erop lopen tijdens de plaatsing en onmiddellijk daarna. Na de plaatsing is het aanbevolen om de temperatuur in de ruimte op 15 - 22 °C te houden en de relatieve vochtigheid tussen 30-85%. Tijdens de wintermaanden is de lucht in de ruimte meestal heel droog. Het is dan ook ten zeerste aanbevolen om luchtbevochtigers te gebruiken voor een constante vochtigheidsgraad. In de zomer en de herfst is er een hoge relatieve luchtvochtigheid en daarom moet de kamer goed geventileerd worden. Een te lage RV kan onomkeerbare schade aan de vloer veroorzaken (bv. barsten, open voegen, gekraak, ...)

2

Veeg de vloer met een licht bevochtigde dweil, bezem of stofzuiger om vuil en stof te verwijderen. Zorg ervoor dat de stofzuiger is uitgerust met zachte wielen en een speciale borstel voor houten vloeren om krassen op de vloer te vermijden. Gebruik nooit een stoomreiniger om uw houten vloer te reinigen. Wanneer u de vloer voor de eerste keer reinigt, dient u ervoor te zorgen dat ALLE stof en vuil verwijderd is alvorens u een doek gebruikt. Nat onderhoud van een houten vloer is absoluut verboden.

3

Gebruik enkel de aanbevolen reinigingsproducten voor vloeronderhoud. Hou er rekening mee dat het gebruik van andere reinigingsproducten uw vloer kan beschadigen. Veeg de vloer altijd onmiddellijk droog zodat er geen vocht of vloeistof meer zichtbaar is op de vloer.



4

Bureaustoelen moeten zwenkwieken hebben van het zogenaamde "soft wheels" type (zachte wielen). Er wordt ook best een plastic beschermmat geplaatst op de zone waar de stoel wordt geplaatst/gebruikt. De poten van alle meubels moeten beschermd worden met beschermviltjes om krassen op het geverniste/geolieerde oppervlak te vermijden. Vermijd het verschuiven/verslepen van meubels over de houten vloer om eventuele krassen te vermijden. Het is aanbevolen om meubels op te tillen. Plaats altijd een degelijke deurmat bij alle toegangsdeuren om te beschermen tegen zand, vuil of water en zo de vorming van krassen te vermijden.

5

Speciale reinigingsinstructies zijn verkrijgbaar bij uw Quick-Step-verdeler of op de website van deze producten. Lees deze zorgvuldig alvorens u onderhoud uitvoert aan het geverniste/geolieerde oppervlak.

6

De fabrikant kan niet aansprakelijk gesteld worden voor problemen of schade die voortvloeit uit de ondeskundige voorbereiding van de ondervloer, de plaatsing van de vloer zelf of de blootstelling van de vloer aan ongepaste klimaatomstandigheden/onderhoud. Het recht op vergoeding voor beschadigde of verkleurde planken geldt niet voor houten vloerbekleding die reeds geplaatst is. In niet-standaard gevallen raden wij u aan om uzelf voldoende te informeren over de specifieke vereisten van het bouwproject. Indien u nog vragen hebt, kunt u contact opnemen met uw verdeler.